

Муниципальное бюджетное общеобразовательное учреждение  
«Лицей №120 г. Челябинска»



## *Архитектурные фантазии*

*(разработка коллекции в стиле советского конструктивизма)*

**Автор проекта:** Карташкова  
Ангелина Кирилловна,  
10 класс, МБОУ «Лицей №120г. Челябинска»

**Руководитель:** Степина Татьяна  
Фёдоровна, учитель технологии  
высшей категории, МБОУ «Лицей №120г.  
Челябинска»



Челябинск, 2022

## Содержание

<b>Введение</b> .....	3
<b>Глава 1. Теоретическая часть</b>	
1.1. История архитектуры советского конструктивизма.....	5
1.2. Конструктивизм в одежде.....	7
1.3. Современный конструктивизм в одежде.....	8
1.4. Маркетинговое исследование.....	9
1.5. Банк идей, эскизы.....	9
1.6. Описание внешнего вида.....	12
<b>Глава 2. Конструкторско-технологическая часть</b>	
2.1. Обоснование выбора материала.....	13
2.2. Выбор конструкции изделия.....	14
2.3. Техническое моделирование.....	15
2.4. Выбор оборудования.....	22
2.5. Технологии нанесения рисунка на ткань.....	22
2.6. Выбор технологии изготовления, способов обработки.....	24
<b>Глава 3. Эколого-экономическая часть</b>	
3.1. Экологическое обоснование .....	31
3.2. Экономическое обоснование.....	31
<b>Заключение</b> .....	32
<b>Список литературы</b> .....	33
<b>Приложения</b>	
Приложение А Мудборд.....	34
Приложение Б Маркетинговое исследование.....	35
Приложение В Конфекционная карта.....	36
Приложение Г Готовые изделия.....	37

## ВВЕДЕНИЕ

В основе каждой коллекции лежит яркое впечатление или образ, отражающий настроение самих творцов моды и ожидание общества.

Выбор современных модниц - одежда, подчеркивающая индивидуальность человека.

Я занимаюсь в художественной школе, которая находится рядом с заводом ЧТЗ. Проходя мимо, меня заинтересовала архитектура зданий тракторного завода. Простые геометрические формы, ленточное остекление и ничего лишнего ( приложение А).

Какой должна быть современная девушка, гуляющая по такому проспекту? Именно этот вопрос и привел меня к созданию моей коллекции одежды - яркой и непредсказуемой эклектике. В нарядах современной молодёжи я решила показать сдержанность и самодостаточность одежды в стиле советского конструктивизма. В этом и заключается **актуальность** моего проекта. Современный мегаполис требует нового продуманного стиля, за сдержанностью образа ярче проявляется натура сильной, уверенной в себе девушки, открытой всему новому.

**Цель работы:** разработка коллекции одежды с элементами архитектуры советского конструктивизма.

### **Задачи:**

- 1.Познакомиться с советским конструктивизмом в одежде, провести маркетинговые исследования.
2. Разработать эскизы коллекции.
- 3.Изучить технологии нанесения рисунка на ткань.
- 4.Подобрать необходимые материалы, выбрать конструкцию изделия и выполнить техническое моделирование.
- 5.Выбрать технологию изготовления, способы обработки, составить технологическую последовательность пошива.
- 6.Определить экономическую и экологическую целесообразность создания изделий.
- 7.Изготовить коллекцию в материале.

**Объект исследования:** стилевое своеобразие архитектуры памятников советского конструктивизма.

**Предмет исследования:** использование стилизации декоративных элементов архитектуры эпохи советского конструктивизма в современной женской моде.

Методы, используемые в настоящей работе, включают метод структурно-функционального анализа, использованы также общенаучные методы анализа, синтеза, сравнения и обобщения.

**Новизна проекта:** изготовление доступной по цене коллекции с нанесением рисунков на ткань при помощи лазерной гравировки и печати на ткани.

**Практическая значимость** проекта заключается в возможности использования лазерно-гравировального станка для создания уникальных рисунков на ткани в любой тематике за очень короткое время и без больших материальных и трудовых затрат.

Разработку данной коллекции можно внедрить в мелкосерийное производство, коллекция легко может быть трансформирована для разного ассортимента верхней одежды и половозрастной группы потребителей.

Экономической задачей станет снижение себестоимости изделия за счёт рациональной раскладки и использования современных технологий для реализации проекта.

Экологической задачей станет выбор ткани и рациональное использование материалов.

## Глава 1 ТЕОРЕТИЧЕСКАЯ ЧАСТЬ

### 1.1 ИСТОРИЯ АРХИТЕКТУРЫ СОВЕТСКОГО КОНСКРУКТИВИЗМА

**Конструктивизм** - направление в изобразительном искусстве, архитектуре, фотографии и декоративно-прикладном искусстве, зародившееся в 1915 году и существовавшее в течение первой половины 1930 годов в СССР, затем в ряде других стран.

Конструктивизм принято считать советским явлением, возникшим после Октябрьской революции в качестве одного из направлений нового, авангардного, пролетарского искусства, хотя, как и любое явление в искусстве, он не может быть ограничен рамками одной страны. Так, провозвестником этого направления в архитектуре можно рассматривать, например, такие сооружения как Эйфелева башня, которая использовала принцип открытой каркасной структуры и демонстрировала конструктивные элементы во внешних архитектурных формах. Этот принцип обнаружения конструктивных элементов стал одним из важнейших приемов архитектуры XX века и был положен в основу как интернационального стиля, так и конструктивизма.

#### **Конструктивизм в Челябинской области**

Конструктивизм определял принципы градостроительства и стилистические особенности челябинской архитектуры. Формирование планировочной структуры было тесно связано с возведением на окраинах города крупных промышленных предприятий и комплексной застройкой соцгородов при них. Характерные особенности стиля, основанные на применении новейших достижений в технике и технологии строительства (свободный, рациональный план; простые, геометризованные объемные формы; отсутствие фасадного декора; ленточное или сплошное остекление) воплотились в производственных зданиях (рисунок 1,2).



Рисунок 1 - Завод ферросплавов (1927-1930)



Рисунок 2 - ЧТЗ (1929–1932)

В городе сохранились сооружения конструктивистского периода середины 1930-х годов. Жилой дом облисполкома на площади Революции (1938; архитекторы П. Кухтенков, А. Максимов) (рисунок 3). При сохранении лаконизма и строгости конструктивизма в архитектуре этого здания ощутимо влияние классицизма. В духе переходного времени выстроено в Челябинске также здание кинотеатра имени А.С.Пушкина (1937, Я.Корнфельд) (рисунок 4).



Рисунок 3- Дом облисполкома

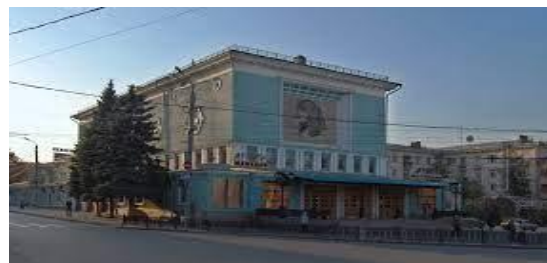


Рисунок 4- Кинотеатр им. Пушкина

В 36 номере за 1929 год журнала «Огонек» описан стиль конструктивизма в Челябинске (рисунок 5).



Рисунок 5- Журнал «Огонек»

### Архитектор - конструктивист

Одним из ярких архитекторов – конструктивистов является Яков Чернихов. Графические работы мастера, исполненные романтики, экспрессии и пафоса технического века были представлены широкой публике на выставке



«2222 архитектурные фантазии», которая открылась в Ленинграде в 1933 году. Графика Чернихова, особенно его работы 1920-х—1930-х годов повлияли, на развитие современной архитектуры в XX веке. Многие знаменитые современные архитекторы открыто называют его своим вдохновителем и заочным учителем. (рисунок 7).



*Рисунок 7- Работы Чернихова Я.*

## **1.2 КОНСТРУКТИВИЗМ В ОДЕЖДЕ**

Конструктивизм — детище русских авангардистов. В 20-е годы прошлого века советские художники, скульпторы и модельеры провели кардинальные преобразования в сфере искусства. Конструктивисты противопоставляли простоту новых форм показной роскоши буржуазного быта. В немилость впали все атрибуты прошлой, еще дореволюционной жизни: вычурные наряды, шляпы, перчатки, дорогие ткани. Одежда стала до крайности аскетичной, чему немало способствовали разруха и голод, свирепствующие в стране Советов. Основной девиз моды тех времен: простота, функциональность.

Конструктивисты видели в строгих геометрических формах олицетворение нового демократического общества. Считалось, что одежда должна отвечать конкретным целям: это не украшение, а рабочий инструмент.

Подобного принципа придерживались такие известные личности, как Родченко, Степанова, Ламанова (рисунок 8). К разработке модной одежды привлекались даже скульпторы, к примеру, Вера Мухина. Внимания заслуживает деятельность Степановой и Поповой, которые разработали орнаменты для тканей в кубистической манере: геометрические рисунки и советская символика (рисунок 9).



*Рисунок 8- Коллекция Ламовой*



*Рисунок 9 - Орнамент Степановой и Поповой*

### 1.3 СОВРЕМЕННЫЙ КОНКУСТРУТИВИЗМ В ОДЕЖДЕ

Основной принцип конструктивизма — это его конструкция — главная составляющая образа. Эта тенденция прослеживается в коллекциях разных дизайнеров, Sportmax (рисунок 10) и Fendi. (рисунок 11) Художники используют контраст цвета и фактуры. Комбинирование материалов позволяет подчеркнуть четкую линию силуэтов. Геометрические формы, асимметричные линии, графичные принты, насыщенная цветовая гамма — основные элементы современного конструктивизма. Дизайнеры внесли разнообразие в традиционную черно-белую гамму с небольшим вкраплением красного.



*Рисунок 10 - Sportmax*



*Рисунок 11- Fendi*



## 1.4 МАРКЕТИНГОВЫЕ ИССЛЕДОВАНИЯ

Новые идеи редко появляются в результате постепенных изменений, чаще это взрыв, скачок, резкий выход на качественно новый уровень.

Все комплекты нашей коллекции должны быть объединены одним стилем и модным направлением. Перед началом работы, нам нужно было выяснить, по каким признакам люди определяют, выбирают себе одежду. Мы провели анкетирование и его результат показал, что:

- с помощью одежды человек проявляет свою индивидуальность;
- одежда должна нести в себе информацию о культуре, истории;
- большинство респондентов предпочитают в одежде черно – белую гамму;
- одежда с геометрическим принтом или с изображением городского пейзажа особо привлекательна для молодёжи;
- классический стиль в одежде по-прежнему в тренде (приложение Б).

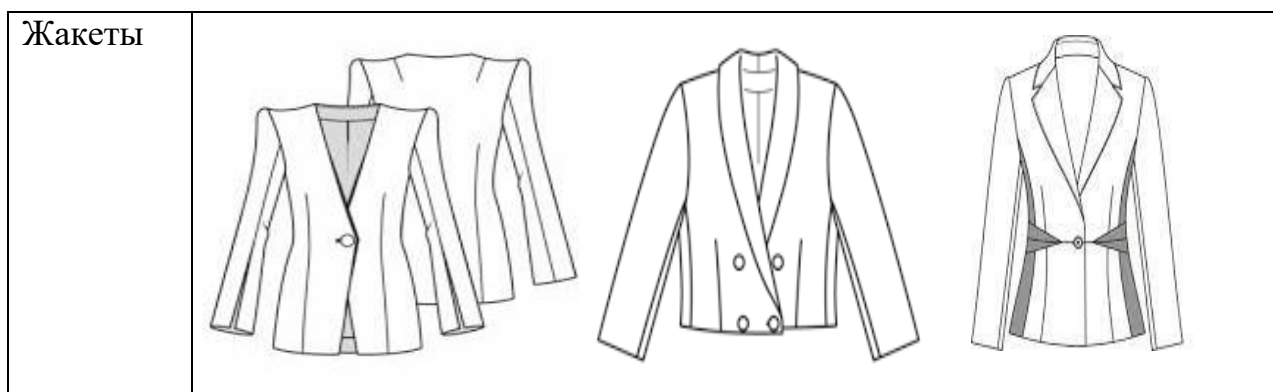
Проанализировав полученные данные, можно сделать вывод: одежда в разрабатываем мною стиле может в дальнейшем пользоваться спросом, многие респонденты опроса желали бы приобрести если не костюмы в целом, то хотя бы их базовые модели по отдельности.





## 1.5 БАНК ИДЕЙ, ЭСКИЗЫ

Исходя, из маркетинговых исследований и направления моды были рассмотрены различные виды одежды и выбраны оптимально подходящие модели для выполнения эскизов (таблица 1).

Таблица 1.

Банк идей



Юбки	
Рубашки	
Брюки	
Платъе	

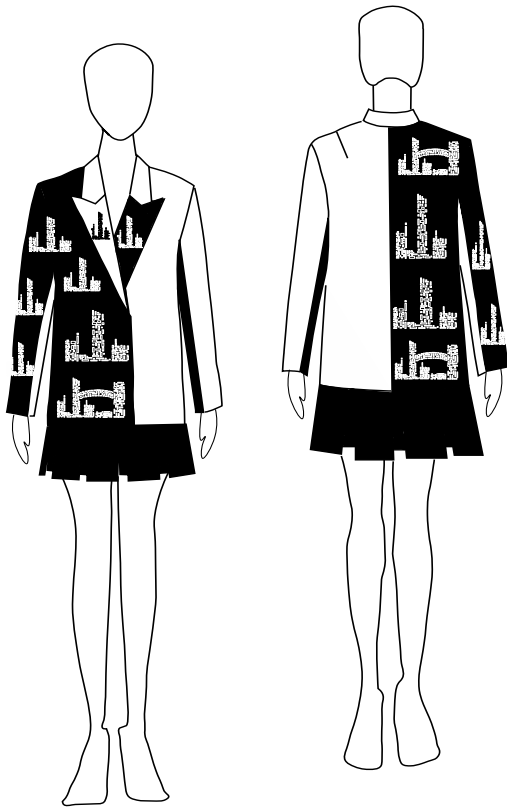


Рисунок 1-Эскиз 1 комплекта

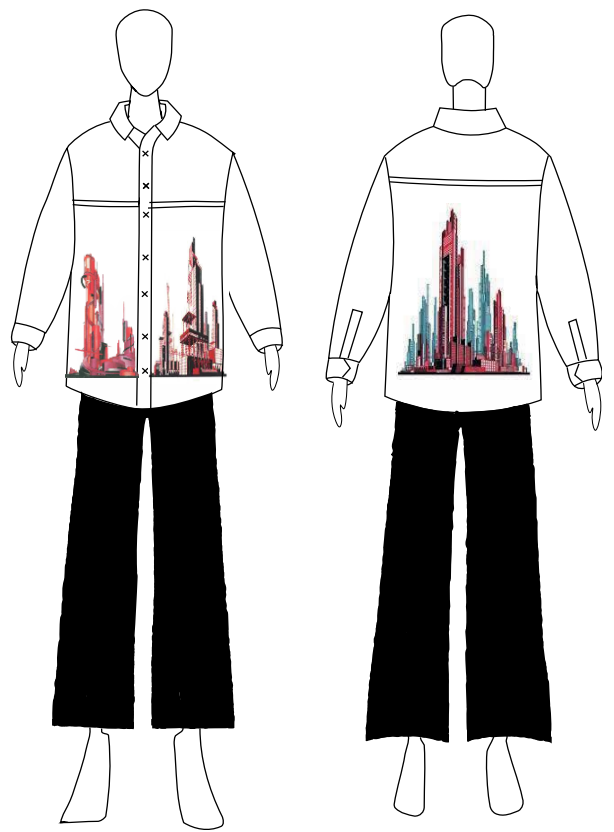


Рисунок 13- Эскиз 2 комплекта

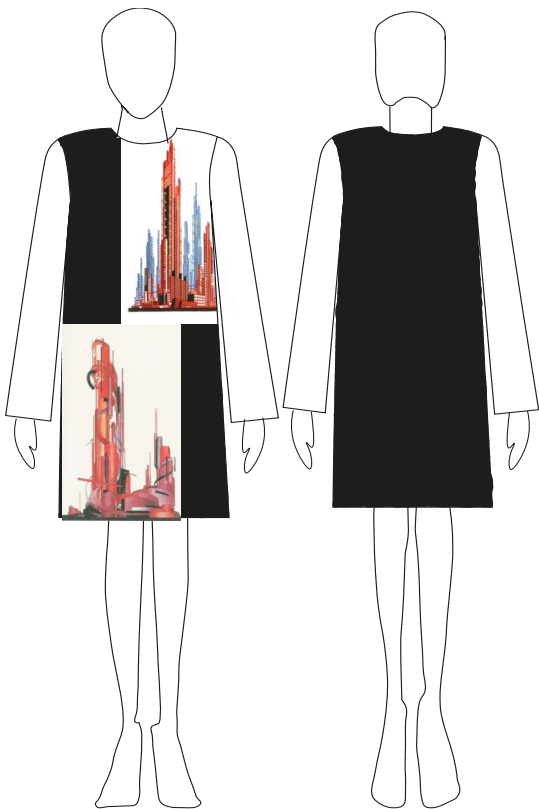


Рисунок 14- Эскиз 3 комплекта

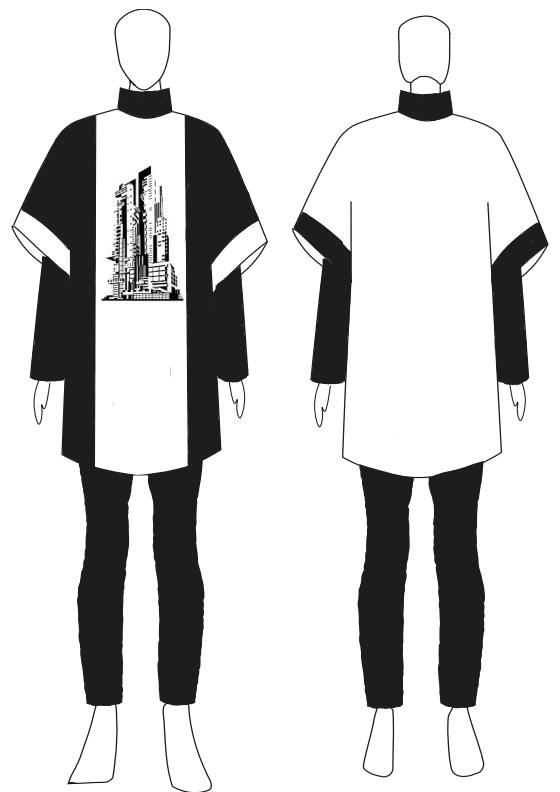


Рисунок 15- Эскиз 4 комплекта

## 1.6 ОПИСАНИЕ ВНЕШНЕГО ВИДА

### **Комплект № 1 Жакет и юбка**

Комплект одежды для молодой девушки, построенный на контрасте черно и белого цвета. *Жакет* прямого силуэта на подкладке, с втачным двухшовным рукавом, длиной до середины бедра. Застежка центральная на петлю и пуговицу. Воротник отложной с лацканами, спинка со средним швом. На полочке, спинки и рукавах выполнена лазерная резка ткани по мотивам архитектуры советского конструктивизма. *Юбка* со встречными, застроченными до линии бедра складками. Застежка на потайную тесьму - молнию в левом боковом шве. Пояс притачной (приложение Г, рисунок 38).

### **Комплект № 2 Рубашка и брюки**

Рубашка прямого силуэта с рубашечным рукавом. Спинка с кокеткой, полочка с притачной планкой. Рукав с манжетой. Воротник с отрезной стойкой. Застежка центральная до верха на петли и пуговицы. На спинке и полочки выполнена оригинальная цветная печать на лазерном принтере. Брюки палаццо, расширенные к низу длинные. Застежка на тесьму-молнию в левом боковом шве. Верхний срез на притачном поясе(приложение Г, рисунок 38).

### **Комплект № 3 Платье**

Платье прямого силуэта длиной чуть выше колена. Рукав втачной, длинный. Спинка со средним швом. Горловина по основанию шеи обработана обтачкой. По переду аппликация с печатью на ткани (приложение Г, рисунок 39).

### **Комплект № 4 Туника и лосины**

Туника прямого силуэта с цельнокроеным рукавом. Спинка прямая со средним швом. Перед с рельефами из плечевого шва. На центральной части выполнена лазерная гравировка. Низ рукава обработан притачной манжетой. Горловина расширена и обработана обтачкой. Образ дополнен трикотажными лосинами и водолазкой (приложение Г, рисунок 39).

## Глава 2 КОНСТРУКТОРСКО – ТЕХНОЛОГИЧЕСКАЯ ЧАСТЬ

### 2.1 ОБОСНОВАНИЕ ВЫБОРА МАТЕРИАЛОВ

Анализ структуры и оценка свойств используемых материалов позволяют решать вопросы конструирования одежды и подбора рациональных режимов обработки изделия. Выбор будет обоснованным и правильным в том случае, если основная ткань будет в полной мере отвечать назначению швейного изделия, а комплектующие материалы, составляющие многослойный пакет изделия, по своим свойствам будут соответствовать свойствам основного материала. Такой подбор материалов обеспечит хороший внешний вид, нужную форму изделия и ее устойчивость, удобство в носке, износостойкость, легкость ухода при эксплуатации, т.е. высокое качество швейного изделия (Приложение Б).

В качестве основного материала выбрана синтетическая плательная ткань (рисунок 16).

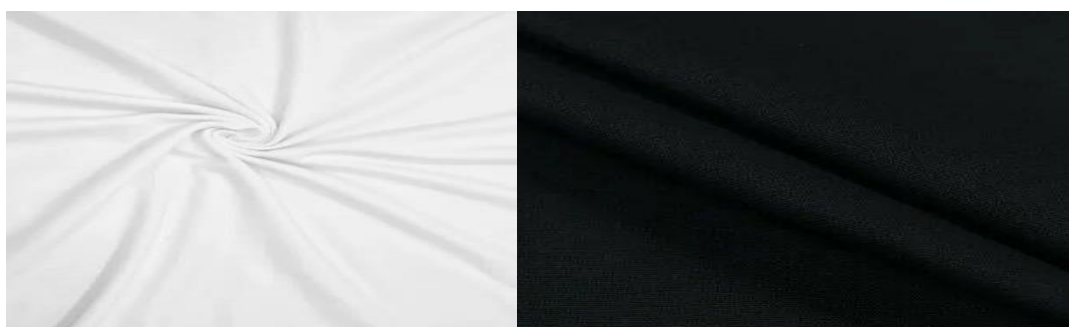


Рисунок 16 - Плательная ткань

Плательная ткань – это название целой группы материалов, используемых для пошива платьев. Плательные ткани отличаются огромным разнообразием, включают в себя несколько десятков наименований и различаются по категориям, а также по назначению – бывают повседневными и праздничными. Среди характеристик важных мне при выборе ткани, синтетическая ткань обладает: *хорошей плавкостью; удобна в носке износостойкость; способность удерживать форму; эстетичный внешний вид; стойкое окрашивание; простые требования по уходу.*



## 2.2 ВЫБОР КОНСТРУКЦИИ ИЗДЕЛИЯ

Для получения выкроек использован Единый метод конструирования (рисунок 17-18), основанный на измерениях конкретной фигуры человека. Построены базовые чертежи плечевого и поясного изделий, произведено техническое моделирование (рисунок 18-21) в соответствии с модельными особенностями (рисунок 22-25). Описана спецификация деталей кроя (таблица 2-5).

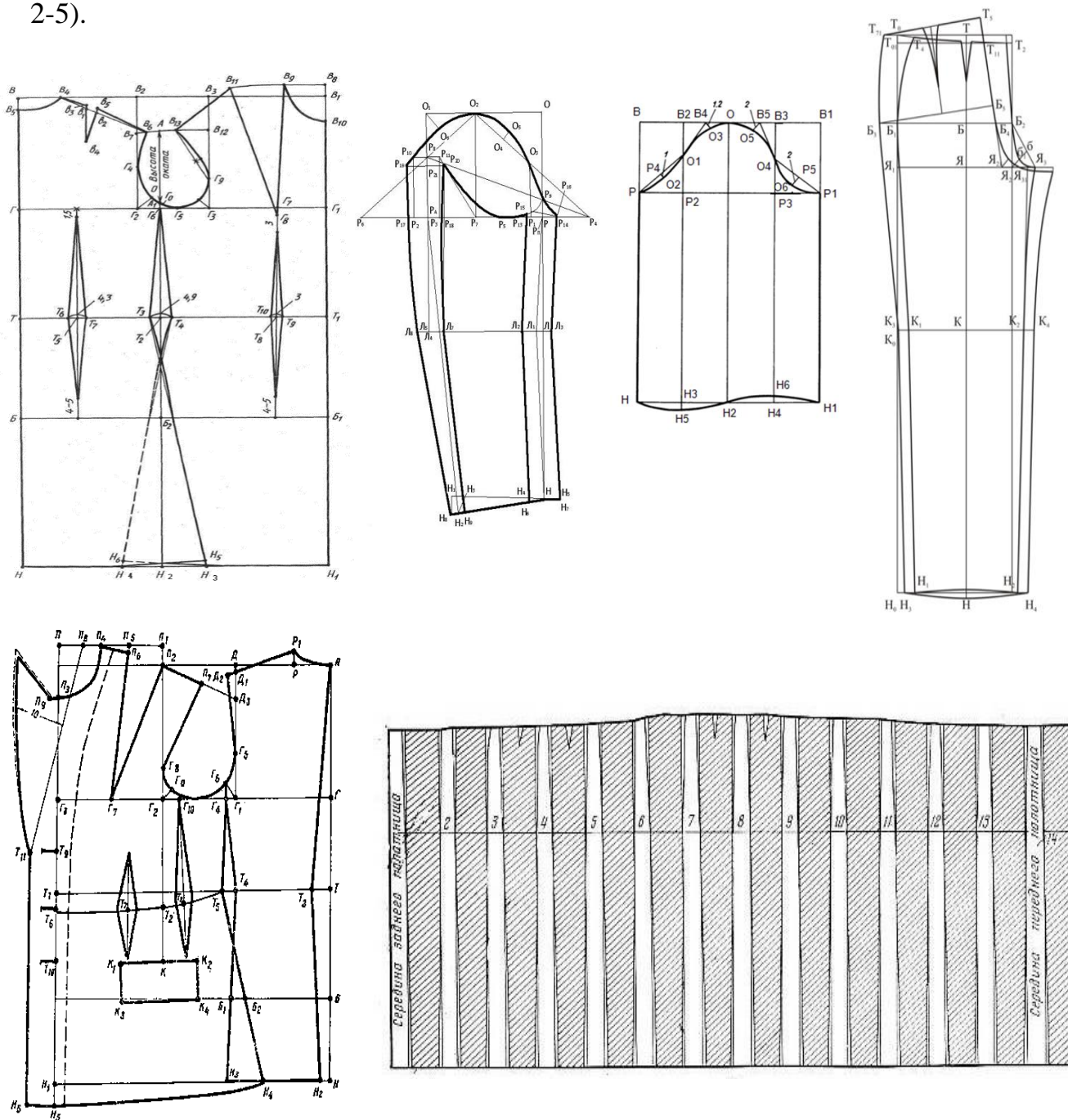


Рисунок 17- Базовые чертежи

## 2.3 ТЕХНИЧЕСКОЕ МОДЕЛИРОВАНИЕ

### Комплект № 1 Жакет и юбка

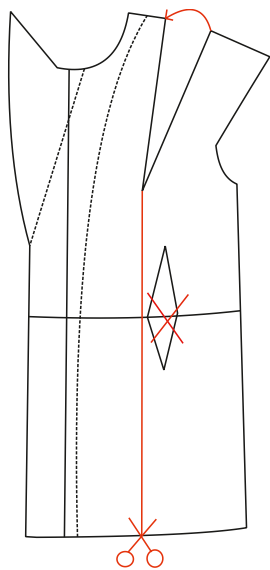


Рисунок 18- Моделирование жакета

### Комплект № 2 Рубашка и брюки

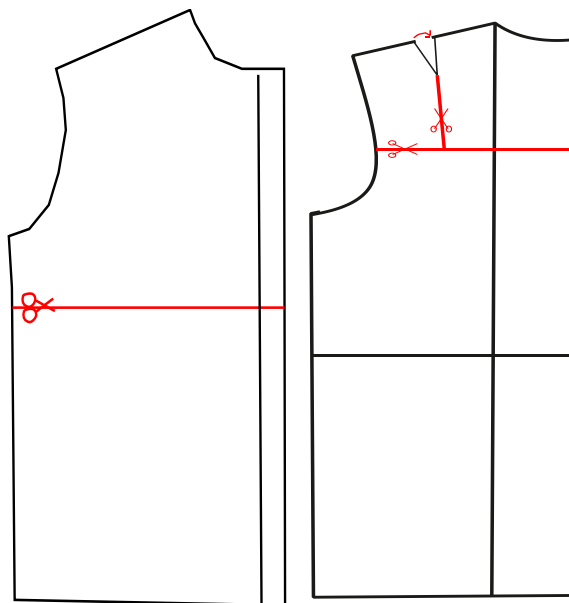


Рисунок 19- Моделирование брюк

### Комплект № 3 Платье

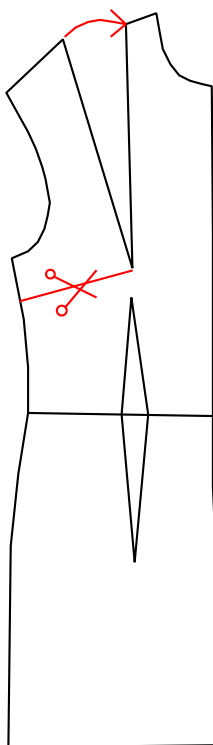


Рисунок 20- Моделирование платья

### Комплект № 4 Туника и лосины

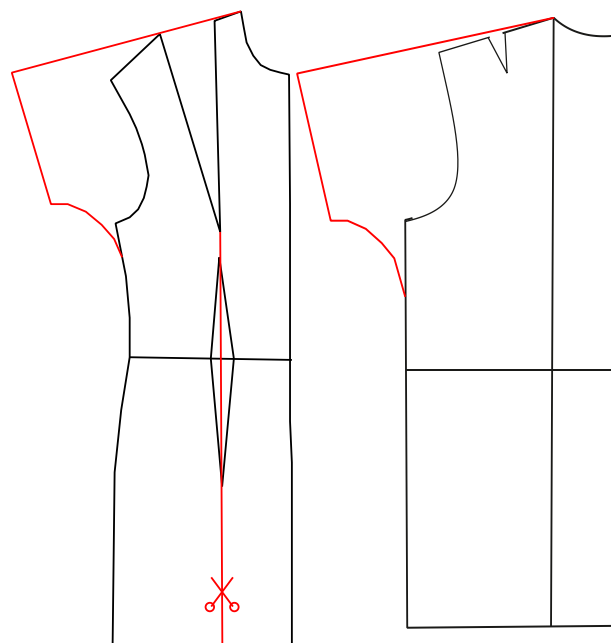


Рисунок 21- Моделирование туники

## Итог моделирования 1 комплекта

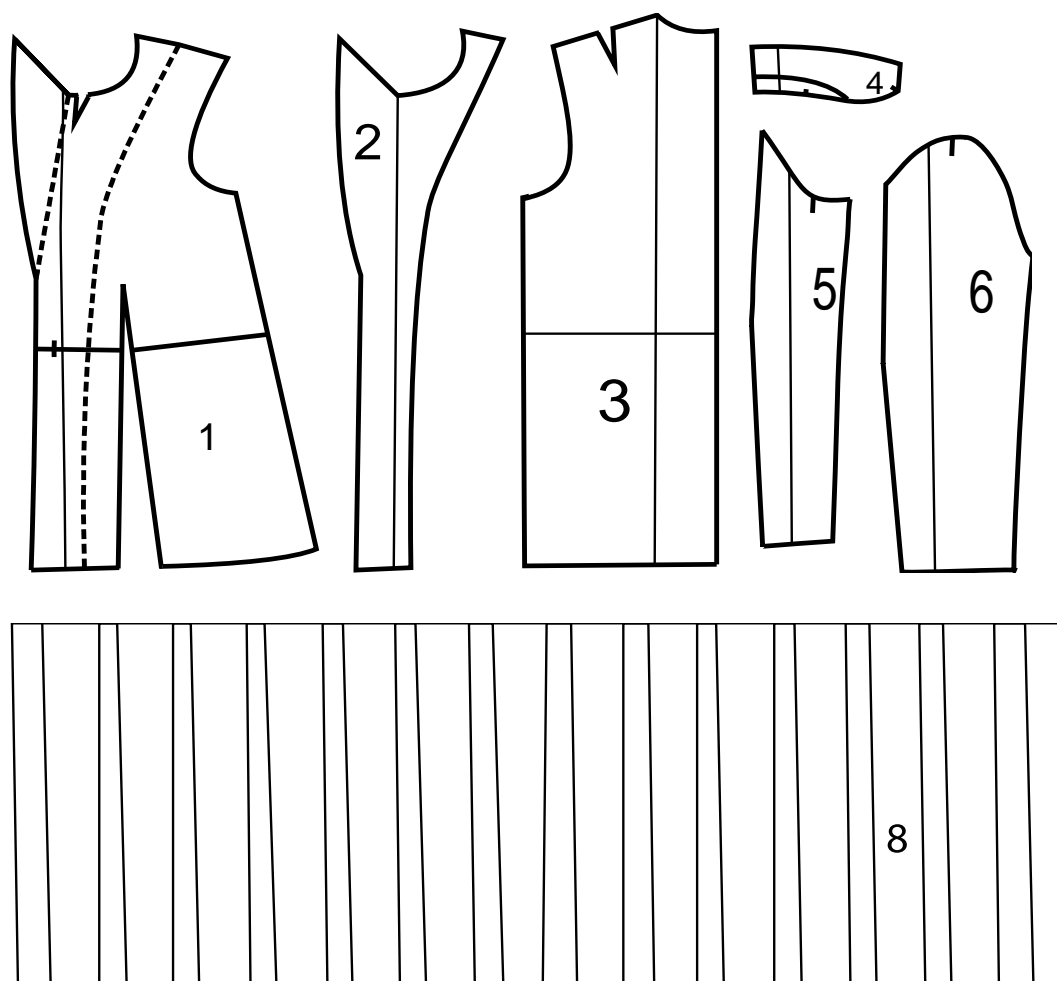


Рисунок 22- Итог моделирования 1 комплекта

Таблица 2. Спецификация деталей кроя 1 комплекта

1	Полочка	2 детали
2	Подборт	4 детали
3	Спинка	2 детали
4	Воротник	2 детали
5	Верхняя часть рукава	2 детали
6	Локтевая часть рукава	2 детали
7	Полотнище юбки	1 деталь

## Итог моделирования 2 комплекта

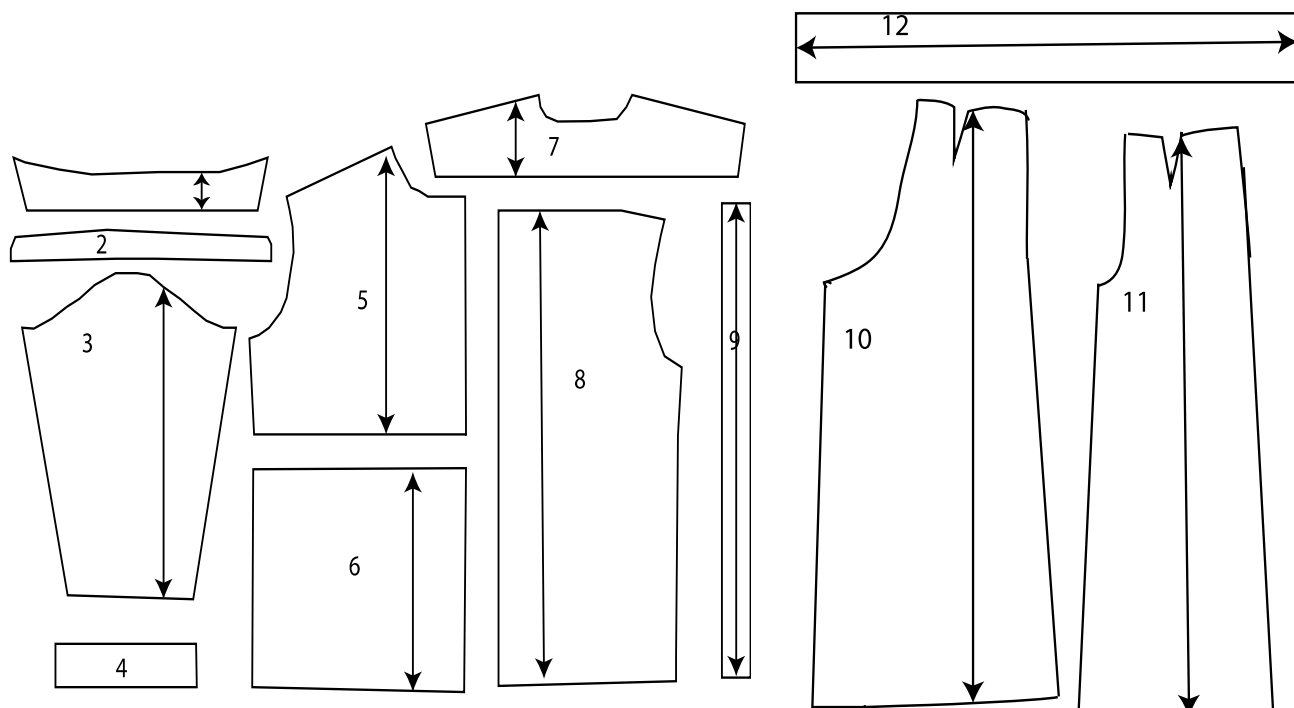


Рисунок 23- Итог моделирования 2 комплекта

Таблица 3. Спецификация деталей кроя 2 комплекта

1	Воротник	2 детали
2	Стойка	2 детали
3	Рукав	2 детали
4	Манжета	2 детали
5	Верхняя часть переда	2 детали
6	Нижняя часть переда	2 детали
7	Кокетка спинки	2 детали
8	Спинка	1 деталь (со сгибом)
9	Планка	2 детали
10	Задняя половинка брюк	2 детали
11	Передняя половинка брюк	2 детали
12	Пояс	1 деталь

## Итог моделирования 3 комплекта

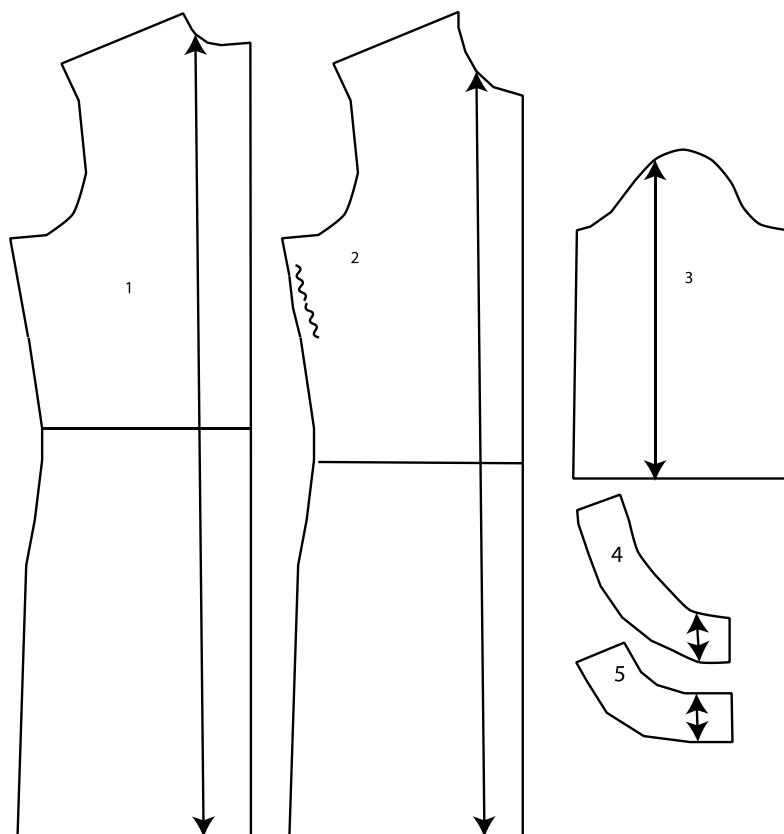


Рисунок 24- Итог моделирования 3 комплекта

Таблица 4.

Спецификация деталей кроя 3 комплекта

1	Спинка	2 детали
2	Перед	1 деталь (со сгибом)
3	Рукав	2 детали
4	Обтачка горловины переда	1 деталь (со сгибом)
5	Обтачка горловины спинки	2 детали



## Итог моделирования 4 комплекта

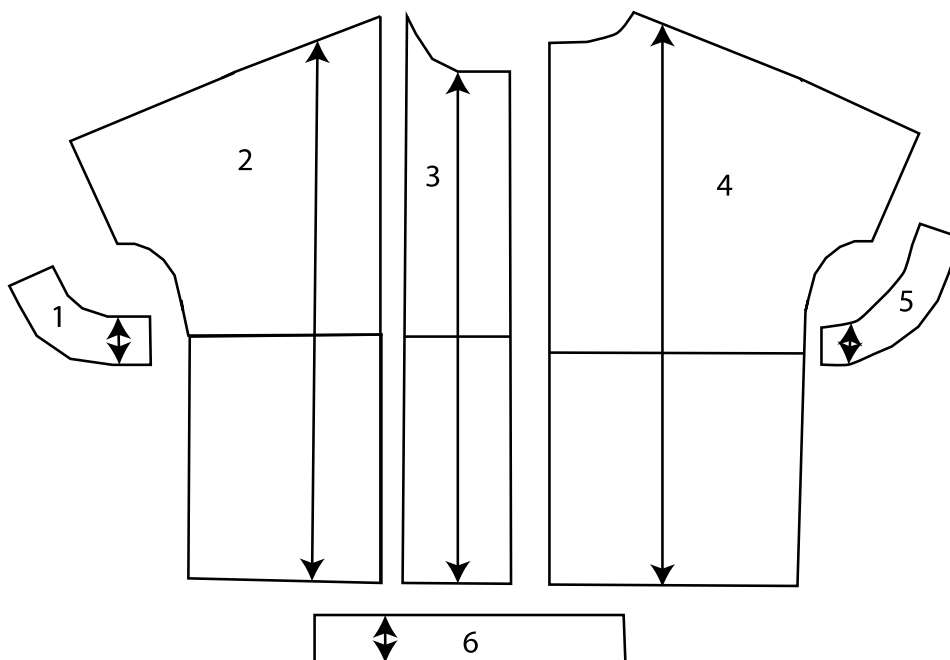


Рисунок 25- Итог моделирования 4 комплекта

Таблица 5. Спецификация деталей кроя 4 комплекта

1	Обтачка горловины спинки	2детали
2	Боковая часть переда	2детали
3	Средняя часть переда	1деталь (со сгибом)
4	Спинка	2детали
5	Обтачка горловины переда	1деталь (со сгибом)
6	Манжета	4детали

## Раскладка на ткани 1 комплект

Основная чёрная ткань

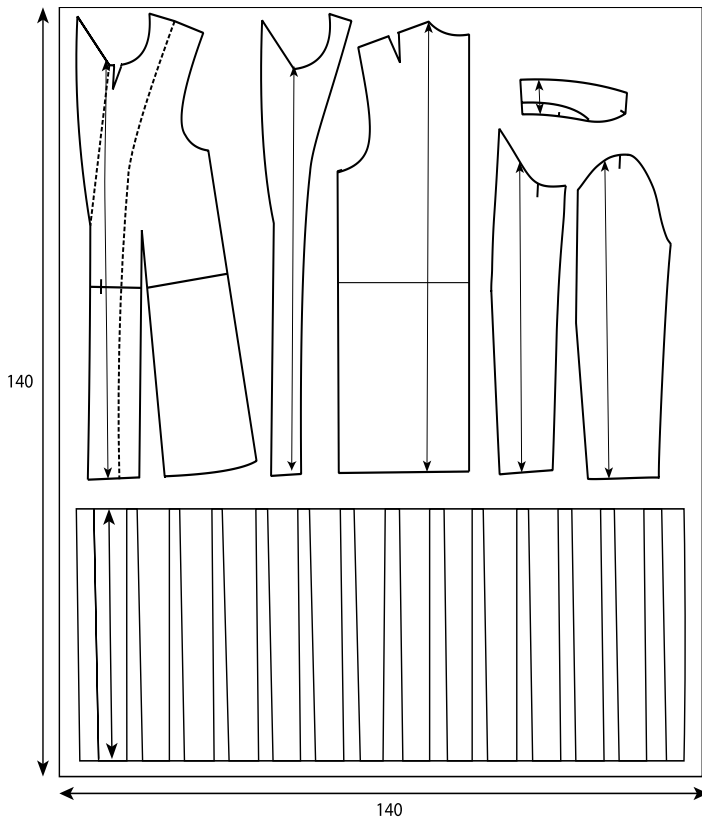


Рисунок 26- Раскладка черной ткани

Основная белая ткань

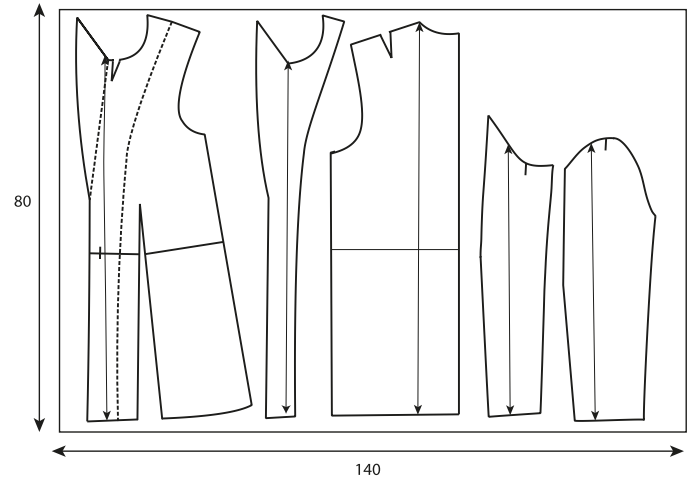


Рисунок 27- Раскладка белой ткани

Подкладочная ткань

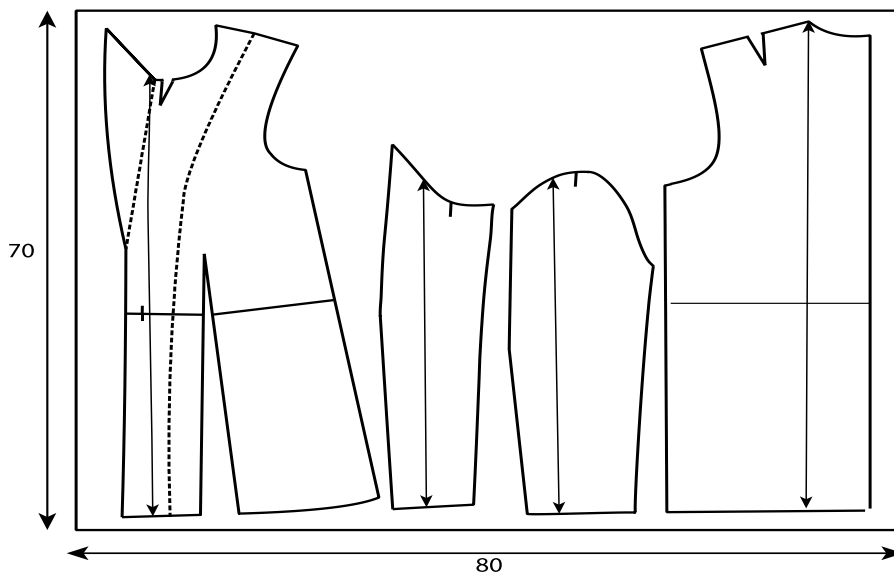


Рисунок 28- Раскладка подкладочной ткани

## Раскладка на ткани 2 комплект

Шифон

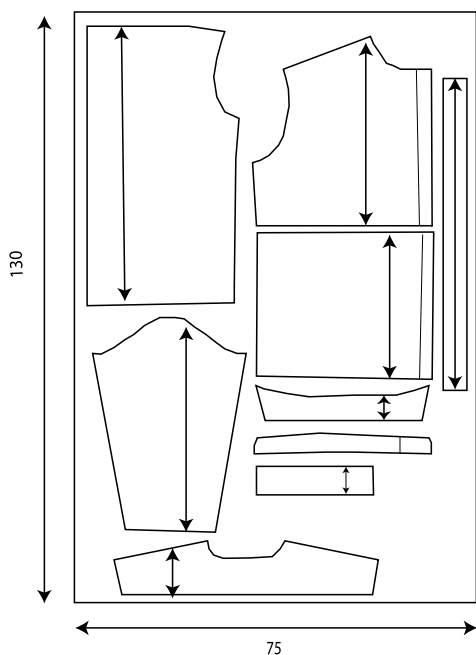


Рисунок 29- Раскладка на шифоне

Основная чёрная ткань

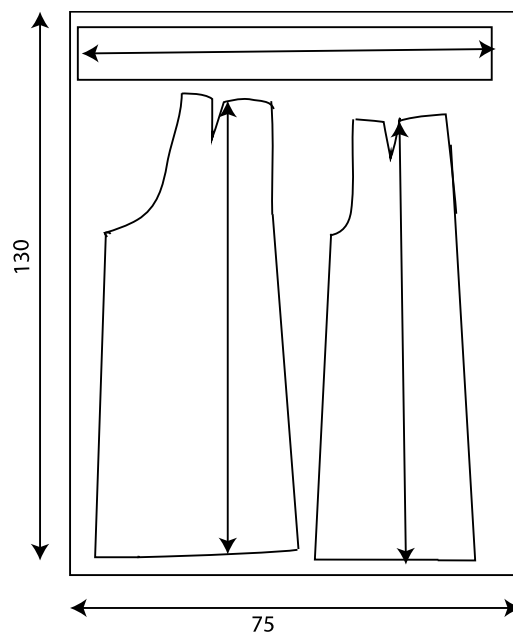


Рисунок 30- Раскладка черной ткани

## Раскладка на ткани 3 комплект

Основная черная ткань

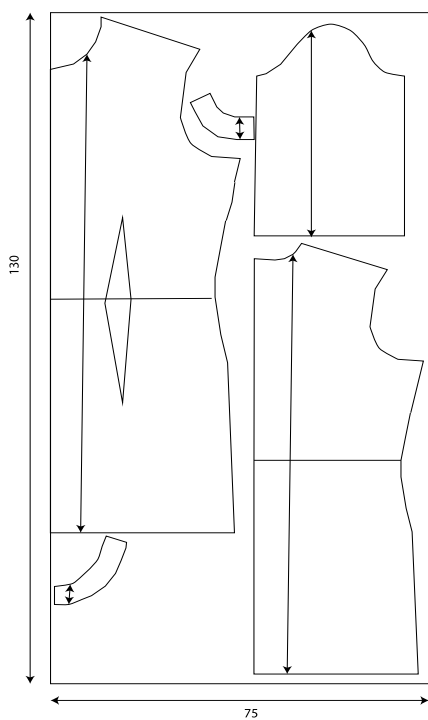


Рисунок 31- Раскладка черной ткани

## Раскладка на ткани 4 комплект

Основная белая ткань

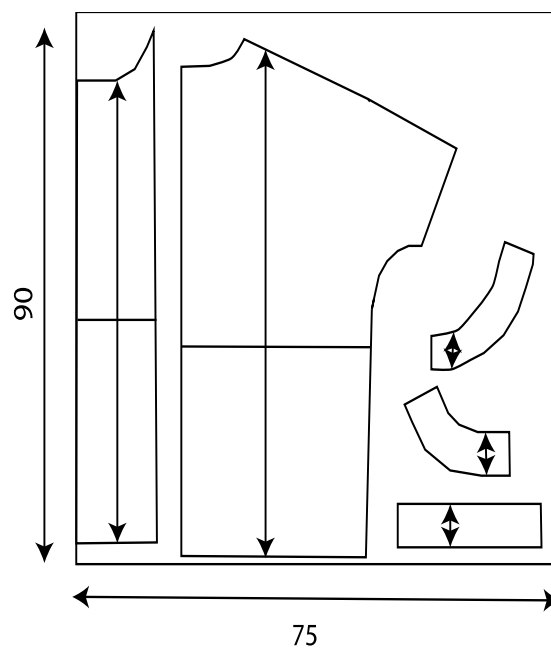


Рисунок 32- Раскладка белой ткани

Основная черная ткань

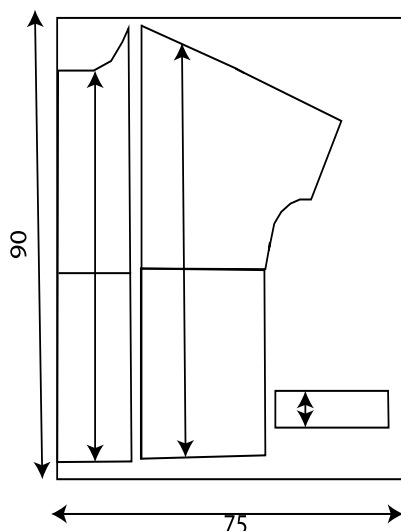


Рисунок 33- Раскладка черной ткани

## 2.4 ВЫБОР ОБОРУДОВАНИЯ

Таблица 6. Используемое оборудование

№	Название оборудования	Вид работы
1	Лазерно гравировальный станок	Гравировка принта на ткани
2	Лазерный принтер	Печать на ткани аппликаций
3	Бытовая швейная машина	Прямые соединительные строчки
4	Краеобметочная машина	Обработка срезов с целью предохранения от осыпания
5	Утюг	Влажно-тепловая обработка после каждой операции, окончательная ВТО

## 2.5 ТЕХНОЛОГИИ НАНИСЕНИЯ РИСУНКА НА ТКАНЬ

### Лазерная резка и гравировка ткани

Лазерная обработка ткани придает изделию необычный, оригинальный вид. Для лазерной резки или гравировки подходят как натуральные, так и искусственные ткани.

Синтетические материалы хорошо поддаются лазерной обработке. Часто в таких тканях содержатся пластики, такие как полиэстер. Лазерный луч расплавляет пластики до определенной степени, и таким образом получаются ровные края, которые не осыпаются. Если нужно нанести рисунок, то это также возможно за счет лазерной гравировки.

## Параметры для лазерной резки

В связи с тем, что текстиль выполнен из разного вида волокон (натуральных или искусственных), обработка ткани требует особого внимания. Следует учесть, какой станок будет использоваться - лазерный гравер серии Speedy или же станки лазерной резки серии SP. Параметры будут разными в зависимости от используемой платформы и конфигурации оборудования.

Для резки больших рисунков с прямыми линиями нужно учитывать, что чем сильнее мощность, тем быстрее можно порезать материал. С лазерными станками Speedy возможно увеличение скорости примерно до 15%. Для точной резки краев с мелкими геометрическими фигурами следует уменьшить скорость и мощность лазерного гравера Speedy. Максимальная скорость обработки 3% показана в виде примера на фото (таблица 7-8).

Таблица 7. Технология изготовления лазерной гравировки на станке


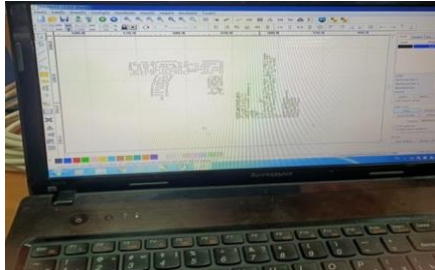
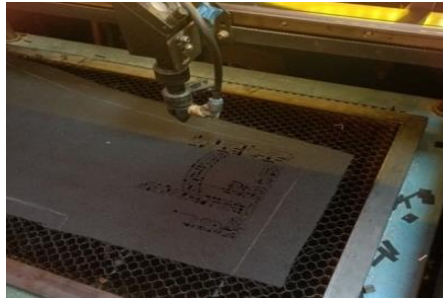



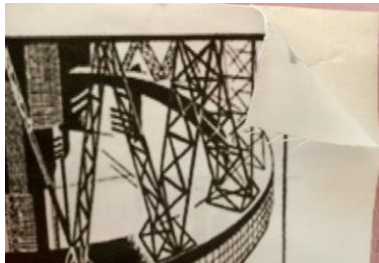
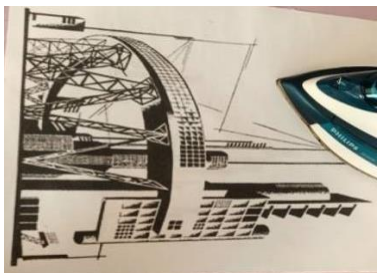
Поиск референсов	
Обработка в программе Corel Draw выбранного векторного рисунка	
Выполнение гравировки на ткани	



Таблица 8. Технология печати на ткани с помощью лазерного принтера

Выбор фотографии	
Склеивание ткани и бумаги с помощью клеевой паутинки	
Печать фото	
Снятие бумажного слоя	
Закрепление фотографии на изделии	

## 2.6 ВЫБОР ТЕХНОЛОГИИ ИЗГОТОВЛЕНИЯ, СПОСОБОВ ОБРАБОТКИ

Выбор способов обработки зависит от вида изделия, его назначения и от вида материалов, из которых оно будет изготовлено (рисунок 34-37).

Существует унифицированная технология, описанная в специальной литературе по шитью ГОСТах. Изготовитель может предложить свою технологию изготовления. Руководствуясь этим, составляем технологическую последовательность изготовления и выбираем способы обработки с учетом имеющегося оборудования (таблица 9-12).

## Технологические карты изготовления комплектов

Таблица 9.

Комплект №1

№п/п	Название узла или операции
Жакет	
1	Дублирование деталей кроя
2	Выполнение резки на деталях кроя
3	Обработка вытачек
4	Обработка среднего шва спинки
5	Обработка боковых срезов
6	Обработка края борта
7	Обработка воротника
8	Соединение воротника с горловиной
9	Обработка рукавов
10	Втачивание рукавов в пройму
11	Вымётывание и пришивание пуговиц
12	Окончательное ВТО
Юбка	
1	Обработка низа
2	Обработка складок
3	Обработка среднего шва
4	Втачивание молнии
5	Обработка верхнего среза поясом
6	Пришивание крючка
7	Окончательное ВТО

Таблица 10.

Комплект №2

№п/п	Название узла или операции
Рубашка	
1	Печать рисунка на деталях кроя
2	Дублирование деталей кроя (планка, верхний воротник, нижняя стойка, манжеты.)
3	Соединение верхней и нижней части полочки
4	Соединение кокеток со спинкой
5	Обработка притачных планок
5	Обработка воротника
6	Соединение воротника со стойкой
7	Обработка разрезов на рукавах
8	Обработка плечевых швов
9	Втачивание рукавов в пройму
10	Обработка боковых и швов рукавов
11	Обработка манжетов
12	Соединение рукавов с манжетами
13	Втачивание воротника в горловину
14	Обработка низа изделия

15	Выметывание петель, пришивание пуговиц
16	Окончательная ВТО
Брюки	
1	Дублирование детей пояса
2	Обработка боковых и шаговых швов
3	Обработка шва сидения
4	Обработка застежки на тесьму- молнию
5	Обработка верхнего среза притачным поясом
6	Обработка низа
7	Выметывание петли пришивание пуговицы
8	Окончательное ВТО

Таблица 11. Комплект №3

№п/п	Название узла или операции
Платье	
1	Дублирование обтачек горловины
2	Настрачивание изображений
3	Обработка плечевых швов
4	Обработка боковых швов
5	Обработка среднего шва спинки
6	Обработка рукавов
7	Обработка горловины обтачкой
8	Втачивание рукавов
9	Обработка низа рукава и низа изделия
10	Окончательное ВТО

Таблица 12. Комплект №4

№п/п	Название узла или операции
Туника	
1	Дублирование центральной части переда, дублирование обтачек горловины
2	Лазерная гравировка изображения
3	Обработка рельефов переда
4	Обработка плечевых швов
5	Обработка боковых швов
6	Обработка низа рукавов манжетами
7	Обработка горловины обтачкой
8	Обработка низа изделия
9	Окончательное ВТО

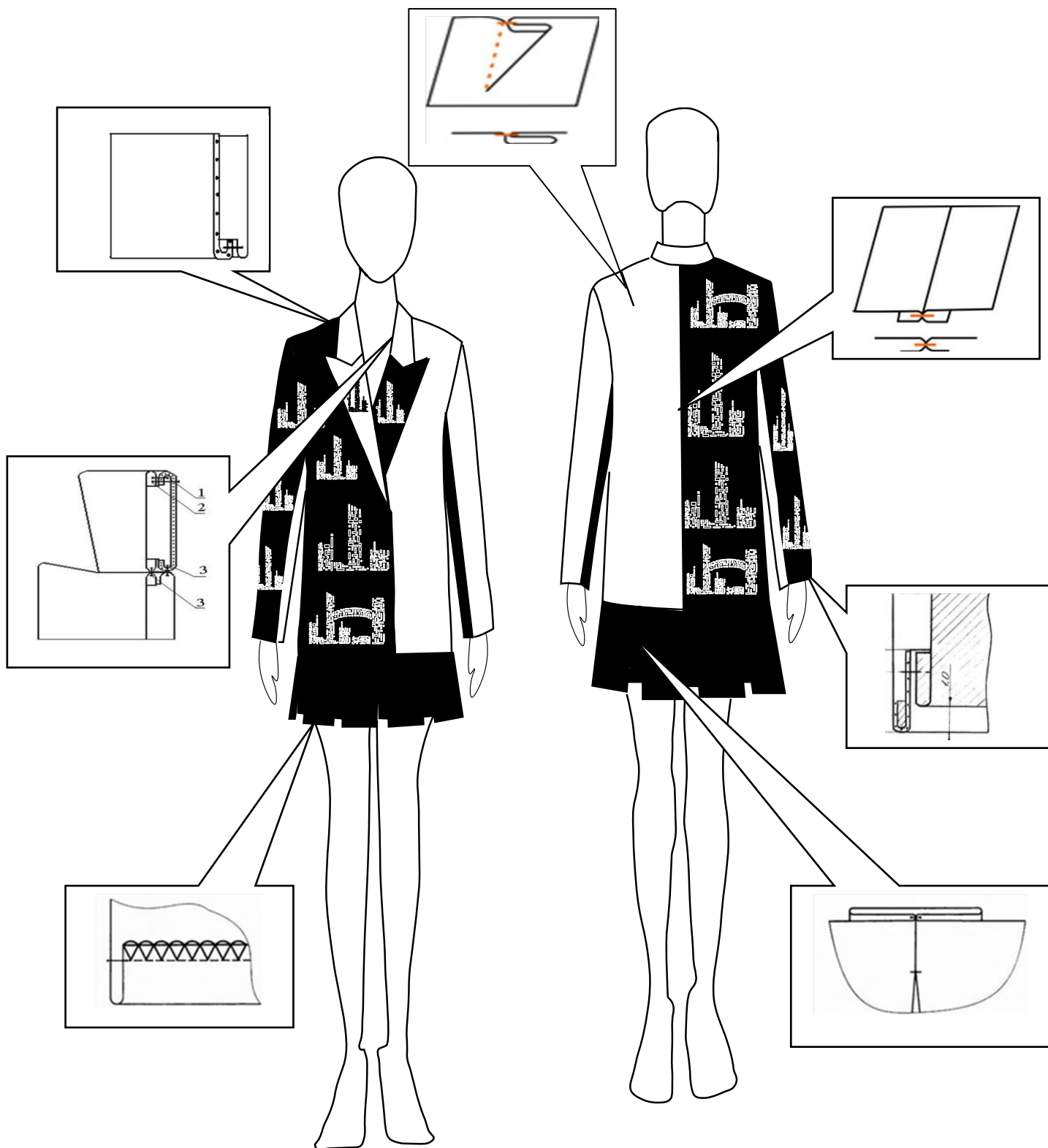


Рисунок 34- Способы обработки комплект 1

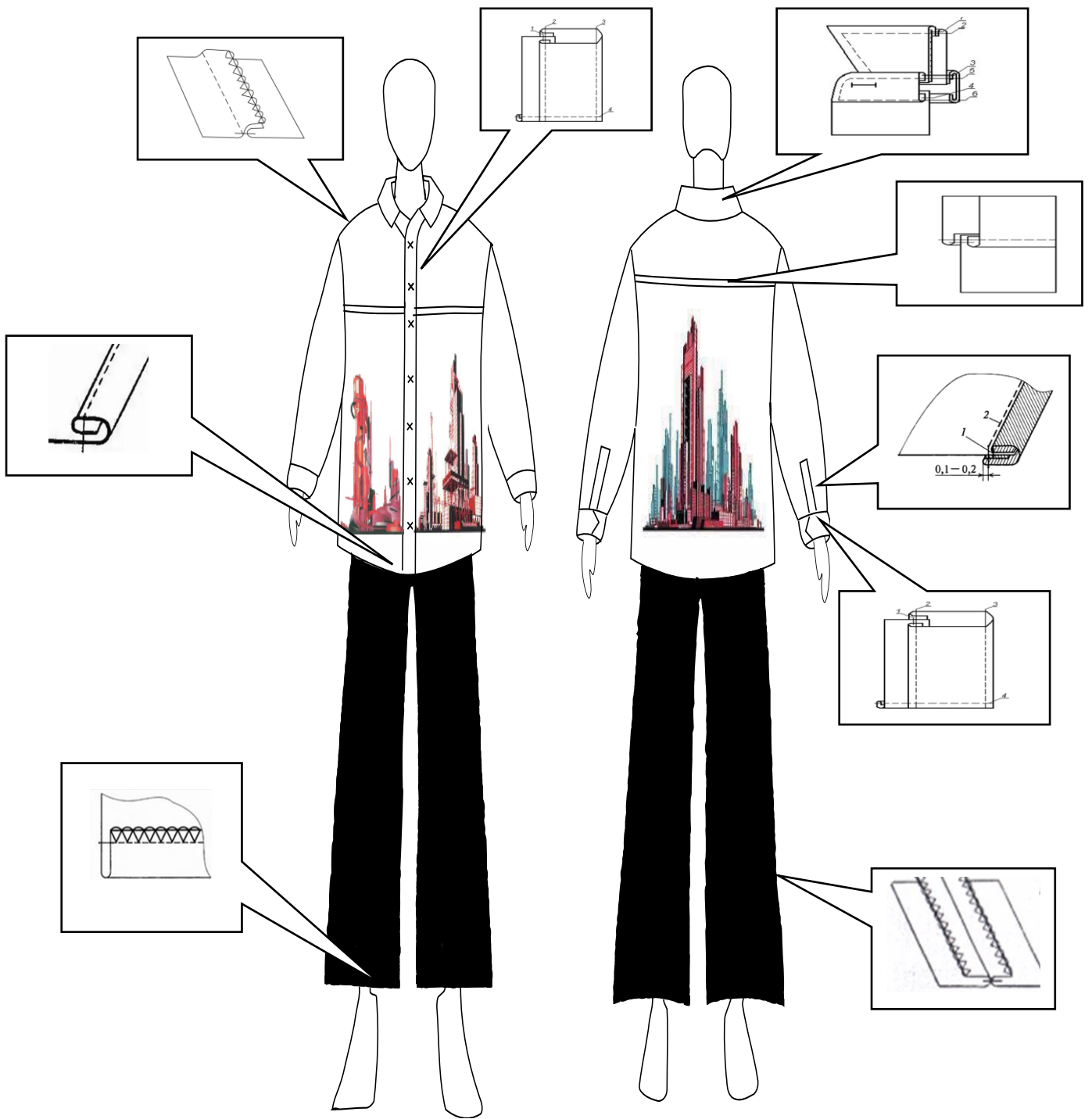


Рисунок 35- Способы обработки комплект 2



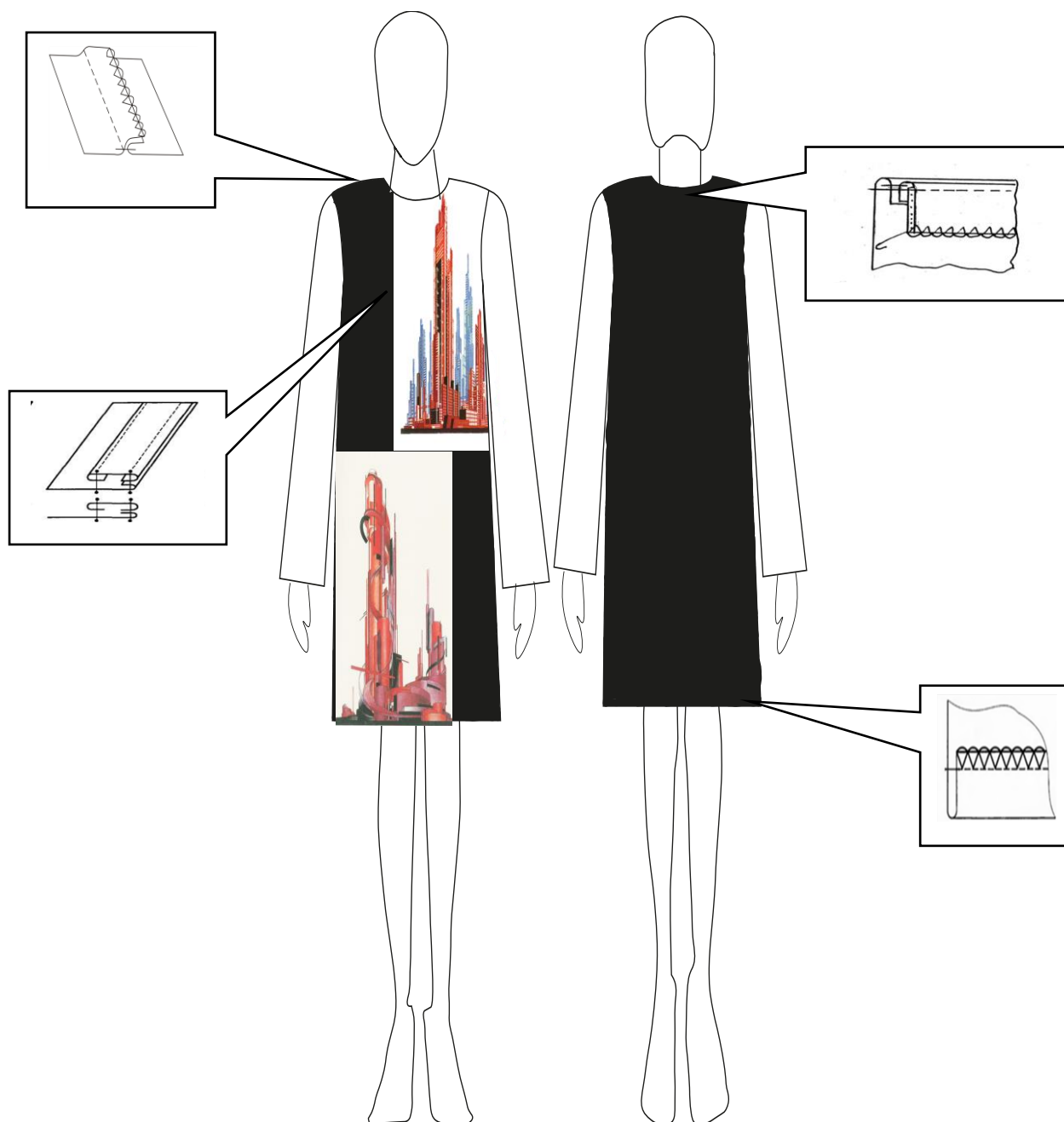


Рисунок 36- Способы обработки комплект 3

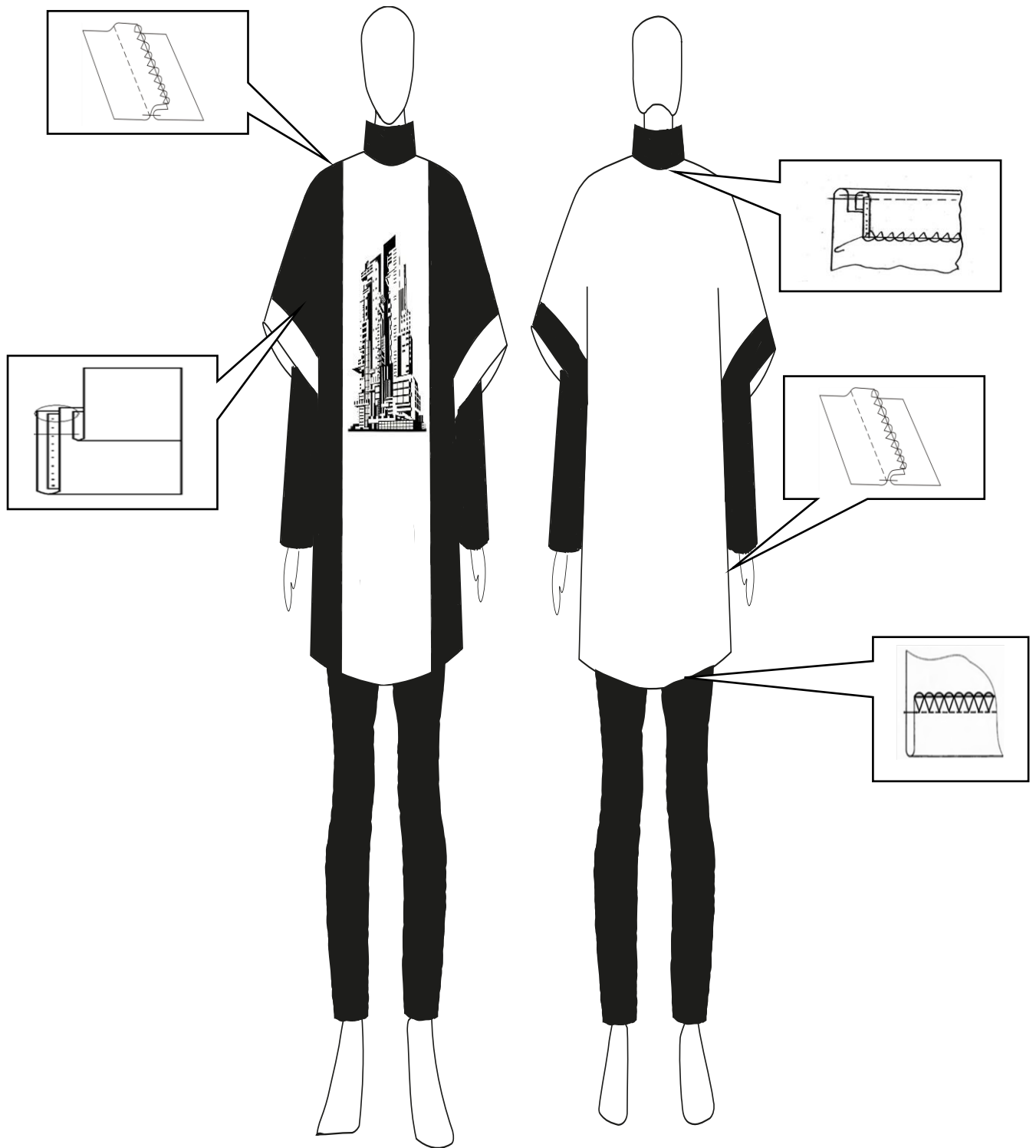


Рисунок 37- Способы обработки комплект

## Глава 3 ЭКОЛОГО - ЭКОНОМИЧЕСКАЯ ЧАСТЬ

### 3.1 ЭКОЛОГИЧЕСКОЕ ОБОСНОВАНИЕ

Желание человека не причинять вреда природе и своему собственному здоровью вполне естественно. Такое отношение не обошло и мир моды. Несмотря на то, что в качестве материала для комплекта была выбрана синтетическая, а не натуральная ткань, её износоустойчивость выше, прослужит она дольше. Благодаря грамотным расчётам и рациональной раскладке деталей кроя, получилось добиться минимального количества использования ткани. При выполнении всех работ я соблюдала санитарно-гигиенические нормы и технику безопасности. Это позволило мне не нанести вреда и своему здоровью тоже.

### 3.2 ЭКОНОМИЧЕСКОЕ ОБОСНОВАНИЕ

Расход ткани значительно снижен за счёт использования ткани одного вида, а также грамотным расчётам и рациональной раскладке деталей кроя. Остатки ткани были использованы для изготовления сумок.

Использование современного оборудования значительно сократило трудовые и временные ресурсы (таблица 13).

Таблица 13.

Затраты

№	Материал	Цена	Количество	Стоимость
1	Плательная ткань белая/ чёрная	200руб.	10м.	2000руб.
2	Подкладочная ткань	170руб.	1,5м.	255руб.
3	Нитки хб	25руб.	10шт	250руб.
4	Молния 18см	15 руб.	3 шт.	45руб.
5	Серпянка	170руб.	1,5м.	255руб.
6	Подплечники	120руб.	1 пара	120руб.
7	Пуговицы	15руб.	3шт.	45руб.
8	Шифон	200руб.	2м.	400руб.
Итого:				3370руб.

## ЗАКЛЮЧЕНИЕ

Считается, что чем ярче одежда, тем более привлекает к себе внимание её владелица. Своей работой я решила доказать, что это совсем не так. Строгость и минимализм в стиле одежды, сдержанность и простота линий позволяют, во-первых, оценить качество пошива изделия, во-вторых, отметить плюсы фигуры его обладательницы, в – третьих, обратить внимание на саму девушку, которая сделала акцент на простоту и сдержанность. И лишь элементы декора выдают в ней натуру творческую и яркую. Всё новое – хорошо забытое старое. Советский конструктивизм не изжил себя и может быть полезен современной молодёжи не только своими решениями в архитектуре, но и в моде.

Мои цели достигнуты. По итогам работы я получила удовольствие как от самого проектирования замысла, так и от его воплощения в конкретные предметы моего гардероба. Изделия удовлетворяют всем предъявляемым требованиям.

В ходе работы я приобрела определённые профессиональные навыки, осознала важность не только самого процесса изготовления изделий, но и маркетинговых исследований, экологических и экономических расчётов как важной составляющей любого проекта, формировать собственное мнение, анализировать информацию, делать выводы на основе проведенного анализа.

## СПИСОК ЛИТЕРАТУРЫ

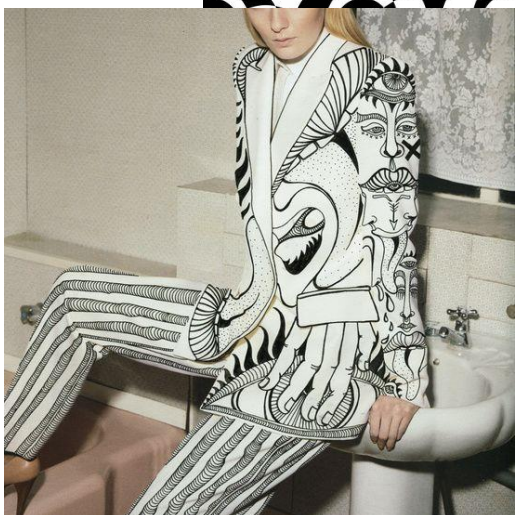
1. ГОСТ 12807-2003. Библиографическая запись. Изделия швейные. Классификация стежков, строчек и швов. — М.: Изд-во стандартов, 2005. С. 15-36.
2. Бердник Т.О. Швея. Портной легкой женской одежды: Учебное пособие для учащихся лицеев и средних профессионально-технических училищ. — Ростов н/Д.: Феникс, 2000. — 320 с.
3. Гофман А.Б. Новая теория моды и модного поведения. — М.: Агентство «Издательский сервис», Изд-во «ГНОМ и Д», 2000. -122 с.
4. Ермаков А.С. Оборудование швейных предприятий. — М.: Академия, 2004. -240 с.
5. Ермилова В.В., Ермилова Д.Ю. Моделирование и художественное оформление одежды. — М: Мастерство; Издательский центр «Академия»; Высшая школа, 2000. -180с.
6. Савостицкий Н.А. Материаловедение швейного производства. — М.: Изд. Центр «Академия», 2000-240с.
7. Сидорина Е. В. Русский конструктивизм: Идеи, истоки, практика. — М.: [Б. и.], 1995. — 240 с.

### Ссылки

8. Сайт модных брендов [Электронный ресурс]. — Режим доступа: [https://plasma74.ru/service/laser\\_cutting\\_of\\_metal](https://plasma74.ru/service/laser_cutting_of_metal) (дата обращения: 10.09.2021).
9. История гравировальных станков [Электронный ресурс]. — Режим доступа: [https://plasma74.ru/service/laser\\_cutting\\_of\\_metal](https://plasma74.ru/service/laser_cutting_of_metal) (дата обращения: 12.09.2021).
10. Архитектурные фантазии [Электронный ресурс]. — Режим доступа: <https://vellum.ru/biografiya-i-kartiny-yakova-chernihova> (дата обращения: 13.09.2021)

# ПРИЛОЖЕНИЕ А

## Мудборд



## ПРИЛОЖЕНИЕ Б

Здравствуйте! Я прошу вас ответить на вопросы, которые помогут мне в работе над проектом, связанным с созданием современной коллекции одежды для девушки.

*1. Можно (нужно) ли с помощью одежды проявить свою индивидуальность?*

-да (100%)

-нет

*2. Считаете ли вы, что одежда может нести в себе информацию о нашей культуре, истории?*

-да (100%)

-нет (0%)

*3.3. Сочетаются ли стили конструктивизма в одежде?*

-да (40%)

-нет (60%)

*4. Какую вы предпочитаете одежду?*

-одежду без рисунка (орнамента)

-с цветочным рисунком

-с геометрическим принтом (40%)

-с изображением городского пейзажа (60%)

- другое

*5. Что Вы больше всего предпочитаете носить?*

-платье

-рубашки, джинсы

-блузки, юбки (60%)

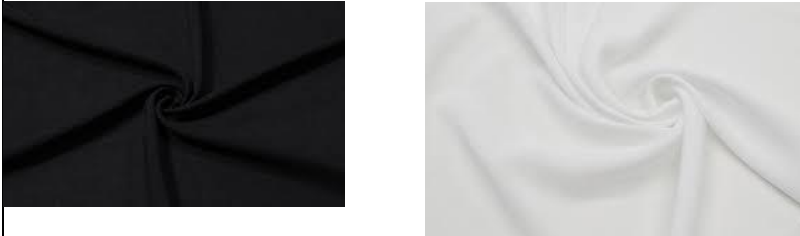






-комплекты (40%)

-другое

## ПРИЛОЖЕНИЕ В

Таблица 14.

Конфекционная карта

Наименование	Образец
Плательная ткань	
Подкладочный материал	
Материал для соединения деталей	
Тесьма молния	
Пуговица	
Клеевой нетканый материал	
Подплечники	



## ПРИЛОЖЕНИЕ Г



Рисунок 38- Готовые изделия (комплект 1,2)



Рисунок 39 - Готовые изделия (комплект 3,4)